

Vrchlabí, kaple sv. Jana Nepomuckého

Restaurátorský průzkum omítek

Jiří Bláha

květen 2021

Údaje o památce

Objekt: Kaple sv. Jana Nepomuckého

Adresa: Pod Žalým (někdy uváděno jako Bucharova, zřejmě kvůli přilehlé kovárně s adresou Bucharova 57), Vrchlabí (kat. úz. Hořejší Vrchlabí, parc. č. 119)

Kraj, okres: Královéhradecký, Trutnov

Číslo v ÚSKP: 19200/6-3732

Údaje o akci

Objednavatel: Město Vrchlabí

Projektant: Ing. Michal Daněk, Vrchlabí

Zhotovitel: Mgr. Jiří Bláha, DiS. | restaurátor, historik umění | Javorník 41, 463 43 Proseč pod Ještědem | info@jiriblaha.cz | (+420) 776 059 335 | IČO 75014611 | povolení MK ČR k restaurování čj. 3327/2000 | DS h83r6f9 | www.jiriblaha.cz

Údaje o dokumentaci

Autor textu a fotografií: Jiří Bláha

Obsah: 39 s, z toho 4 s textu (včetně úvodních evidenčních údajů) a 70 fotografií na 35 s A4

Zpráva byla odevzdána v digitální podobě (pdf + samostatně uložené fotografie).

Tato dokumentace je chráněna autorskými právy ve smyslu příslušných ustanovení zákona č. 121/2000 Sb. v platném znění. Použití nebo citace jakékoli její části je vázáno na uvedení zdroje podle platných norem.

Restaurátorská zpráva nenahrazuje vyjádření odborné organizace památkové péče ani projektovou dokumentaci podle stavebního zákona. Nejsem si vědom nových zjištění a skutečností na restaurované památce, které by v této dokumentaci nebyly uvedeny.

V Javorníku 28. června 2021

I. Situace

Kaple sv. Jana Nepomuckého ve Vrchlabí z roku 1709 patří i přes své drobné rozměry k významným vrchlabským památkám. Město Vrchlabí připravuje už delší dobu její obnovu; v rámci přípravných prací byl proveden také průzkum omítek, jehož výsledky shrnuje tato zpráva.

Podkladem k průzkumu byl kromě prohlídky objektu a sondáže i projekt, který obsahuje mj. informace o stavebním vývoji kaple a historické fotografie: Ing. Michal Daněk, *Kaple sv. Jana Nepomuckého ve Vrchlabí: Projekt obnovy*, listopad 2012). Pro průzkum byla kromě obecných informací důležitá zmínka o malbě na stěně (s. 4: „Zasvěcení svatému Janu Nepomuckému dříve prozrazovala také malba světce ve výklenku v závěru kaple.“), jejíž existenci ovšem průzkum nepotvrdil.

V popisu nálezových situací předpokládáme orientaci kaple vstupní stranou k jihu.

II. Exteriér

Kapličku tvoří jednoduchý hranol, jemuž dominuje výrazná cibulová bání větší než samotná zděná část. Stěny kaple zvenčí prolamuje oblouk vstupu a po jednom drobném okénku v bočních stěnách, ploché stěny uzavírá profilovaná korunní římsa.

Stěny a římsa kryje souvrství vápenných omítek, ve spodní části tvrdší cementový (nebo vápennocementový) sokl. Svrchní štukové vrstvy bez povrchového nátěru jsou částečně opadané. Římsa byla natřená vápenným nátěrem, omítka zde je také částečně opadaná.

Díky nálezové situaci nebylo nutné dělat rozsáhlejší sondáž, prohlídku odhalených souvrství doplnilo jen několik orientačních nečíslovaných sond.

Na všech plochách včetně římsy se zachovala vrstva původní vápenné omítky, shodné se zdící maltou ve spárách mezi cihlami. Omítka je světlá až bílá, s velkým podílem vápna, s výraznou příměsí drceného dřevěného uhlí, které se vizuálně uplatňuje jako šedočerné tečky. Omítka byla hlazená dřevem a nejsou na ní žádné stopy povrchového nátěru. Je sice možné, že byla původně opatřena alespoň vápenným nátěrem, vlivem povětrnosti později smytým, ale není možné to prokázat; z nálezů se zdá pravděpodobnější, že po utažení byla omítka ponechána v rezné podobě. Na jednom místě na severní stěně se zdá, že podél hrany stěny byla v omítce vytažena mělká lizéna, na dalších místech se však ani tento náznak nenachází.

Na hrubém povrchu této omítky jsou dvě druhotné vrstvy jemnozrnného vápenného štku narůžovělé barvy. Obě vrstvy se částečně odlupují od podkladu a jsou částečně opadané. Na římsě byl štuk navíc natřen bílým vápenným nátěrem.

Soklová část kaple byla druhotně opatřena soklem z tvrdší šedé omítky s vysokým podílem cementu. Opravy není možné datovat, pravděpodobně spadají až do 20. století.

I vzhledem k tomu, že kaple je téměř bez výzdoby a výtvarný výraz stavby je dán především výraznou střechou, je původní omítka cennou součástí její památkové hodnoty. Malta s výrazným podílem dřevěného uhlí byla evidentně provedena velmi kvalitně a obnova kaple by měla v maximální možné míře tuto omítku zachovat a chránit.

III. Interiér

Jednoduchý interiér malé kaple je sklenut křížovou klenbou, v čelní stěně proti vstupu je mělký výklenek sklenutý stlačeným obloukem. Spodní část čelní stěny zabírá vestavěný dřevěný stůl (oltář), na kterém je v současné době postaven dřevěný výklenek se soškou Panny Marie Lurdské. Interiér je natřený žlutou barvou, na mnoha místech přes nezatmelené defekty ve spodních vrstvách omítek a nátěrů.

Zejména ve spodních částech jsou omítky ve větší míře popraskané a opadané, nejvýraznější defekty jsou ve špaletě vstupu, kde navazují na poškození nad cementovým soklem exteriéru. Pod svrchními vrstvami nátěru omítka místy ztratila soudržnost, takže ppo narušení pevné svrchní vrstvy se z deektu vysype pouze nesoudržné plnivo (písek).

Podlaha je z cementových dlaždic (v projektu je uvedena keramická).

Popis provedených sond

Sondy v omítkových vrstvách prokázaly na všech plochách omítek shodnou nálezovou situaci. Nepopisují je proto jednotlivě a po přehledu umístění sond pouze shrnují zjištěné informace.

Sonda S1: na hraně klenebních polí vlevo nad vstupem

Sonda S2: na klenbě u prostupu, kterým byl veden provaz od zvonu

Sonda S3: na hraně okenního výklenku v západní stěně (vzadu nalevo od vstupu)

Sonda S4: u klenebního náběhu na západní stěně (vzadu nalevo od vstupu)

Sonda S5: v defektech vlevo nad vestavěným dřevěným stolem

Sonda S6: na levé straně špalety centrálního výklenku na čelní (severní) stěně

Sonda S7: na levé straně centrálního výklenku na čelní (severní) stěně

Sonda S8: uprostřed centrálního výklenku na čelní (severní) stěně

Sonda S9: nahoře vpravo v centrálním výklenku na čelní (severní) stěně

Sonda S10: v defektu na hraně pravé špalety centrálního výklenku na čelní (severní) stěně

Sonda S11: ve spodní části levé špalety vstupu

Zjištěné vrstvy omítek a nátěrů (odshora dolů)

- žlutý nátěr, částečně přes nijak neupravené defekty ve spodních vrstvách
- větší množství šedomodrých vápenných nátěrů bez stop malířské výzdoby
- vrstva jemnozrnného vápenného štku o tloušťce zhruba 6 mm, nanesená celoplošně (větší oprava)
- bílé vápenné nátěry
- původní vrstva vápenné omítky s podílem drceného dřevěného uhlí o tloušťce až 2 cm (shodná s omítkou v exteriéru a se zdící maltou mezi cihlami)

Vyhodnocení

- žádná stopa po barevném řešení (malba zmíněná v projektu – snad na základě nějaké archivní zmínky – mohla být spíš závěsný obraz, na omítce rozhodně nic takového není)
- vrstvy omítek a nátěrů otupují hrany výklenků a klenebních polí
- nátěry jsou na mnoha místech nanášené bez vysrávek defektů ve spodních vrstvách

I přes absenci výtvarného (malířského) pojednání je dochované souvrství cennou hodnotou (stejně jako v exteriéru).

Vestavěný dřevěný oltářní stůl s téměř setřenou polychromií (malované mramorování) i dlažba mohou souviset s větší opravou, při které byla na stěny nanesena vrstva štku; opravu není možné přesněji datovat, ale dá se předpokládat cca konec 19. století.

IV. Navržený postup

V interiéru i exteriéru kaple se zachovala velká část původní vápenné omítky s podílem drceného dřevěného uhlí, v interiéru navíc souvrství historických vysrávkových omítek a monochromních vápenných nátěrů. Omítka i nátěry tvoří důležitou a cennou součást historických hodnot stavby. Pro zachování památkových hodnot je důležité maximum těchto vrstev zachovat na místě, jejich otloukání a vysrávky by se měly omezit pouze na nejpoškozenější místa.

Projekt předpokládá tento postup prací na obnově omítek (s. 8):

- omítky: „*odstranění nesoudržných částí, zpevnění a nahrazení novými podobného složení (dle restaurátorského průzkumu), nároží sražené*“
- římsa: „*odstranění nesoudržných omítek, zpevnění a domodelování omítkami podobného složení (dle restaurátorského průzkumu)*“
- malby: „*úprava bude upřesněna dle výsledku restaurátorského průzkumu omítkových a nátěrových vrstev*“

Nová vrstva (vysrávky a štuková omítka v exteriéru, vysrávky a nátěr v interiéru) by měla být materiálově

kompatibilní s původními omítkami. Nejvhodnější se jeví plně vápenný systém, tj zpevnění zvětralých ploch vápennou vodou a vysrávky a nové omítky pojené vzdušným vápnem, namíchané na stavbě a aplikované tradičním způsobem. Určitě by bylo dobré se vyhnout zanášení moderních materiálů („penetrace“ atd.).

Jemnější defekty v interiérových omítkách je kromě vápenné malty možné zapravit stěrkou na vápenné bázi (Devoskit aj.), i zde je dobré se vyhnout běžnějším čistě akrylátovým materiálům. Při finálním nátěru se zdá být vhodnější návrat ke starší bílé barevnosti (současný žlutý nátěr je jediný v celém historickém souvrství).

Navržená exteriérová úprava vápenným štukem je vhodná, hrany by ovšem neměly být sražené (původní omítka byla s rovným nárožím). Štuk je možné ponechat v režné barevnosti, případně ho opatřit vápenným nátěrem.

Vrchlabí, kaple sv. Jana: Restaurátorský průzkum omítek, Jiří Bláha, květen 2021



Obr. 1: Celkový pohled na kapli od jihu

Obr. 2: Celkový pohled na kapli od severu



Obr. 3: Jižní stěna kaple



Obr. 4: Západní stěna kaple
(z ulice Pod Žalým)

Vrchlabí, kaple sv. Jana: Restaurátorský průzkum omítek, Jiří Bláha, květen 2021



Obr. 5: Severní stěna kaple



Obr. 6: Východní stěna kaple



Obr. 7: Pohled na vstup do kaple po vysazení dveří a po provedené sondáži



Obr. 8: Horní část severní stěny kaple s římsou a destrukcemi ve svrchních omítkových vrstvách



Obr. 9: Nároží korunní římsy s odlupujícími se a opadávajícími svrchními vrstvami omítek



Obr. 10: Nároží korunní římsy s opadávající omítkou a část plochy severní stěny



Obr. 11: Detail defektu omítky na římse osídleného mravenci



Obr. 12: Detail poškozené omítky na římse. Pod opadanými svrchními vrstvami je viditelná struktura původní malty s velkým podílem drceného dřevěného uhlí



Obr. 13: Detail horní části nároží římsy s hranou domodelovanou částečně opadanou vysprávkovou omítkou



Obr. 14: Detail defektu způsobeného zřejmě dlouhodobým zatékáním přes poškození střešní krytiny



Obr. 15: Severovýchodní nároží s opadávajícími svrchními vrstvami omítky



Obr. 16: Detail nároží pod opadávajícím svrchním štukem



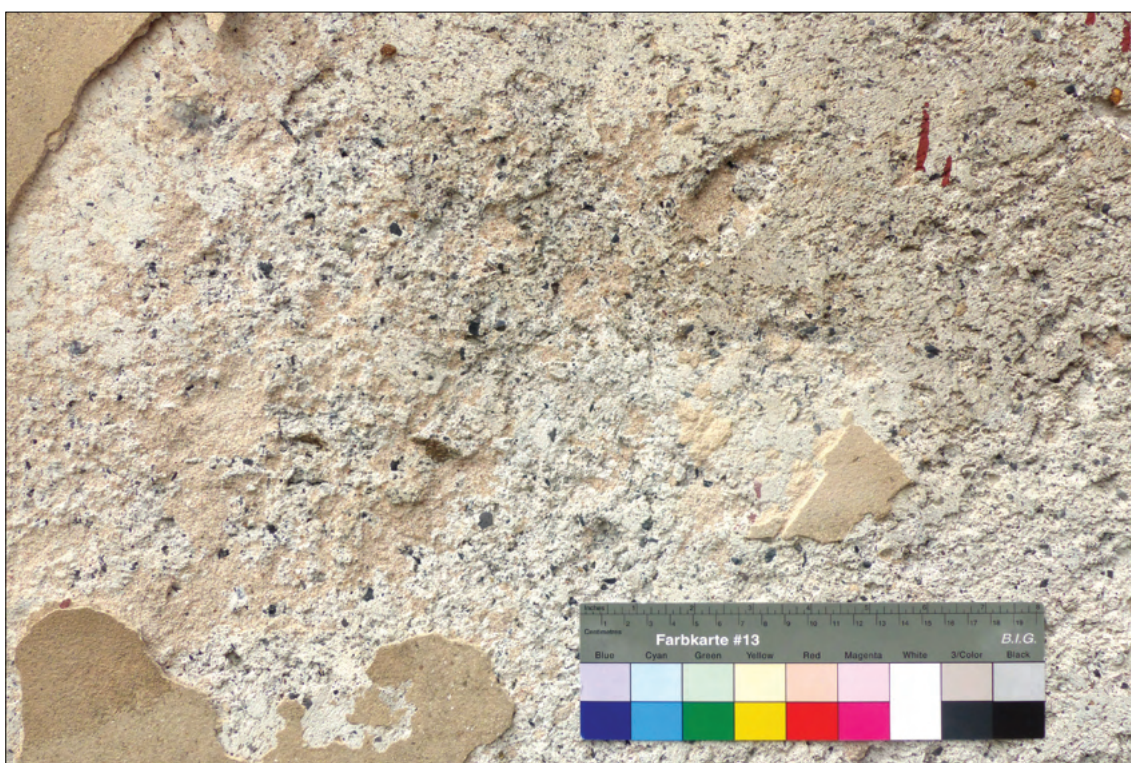
Obr. 17: Nároží na severní stěně, pod opadanou svrchní vrstvou štuky viditelná struktura původní omítky hlazené dřevem



Obr. 18: Detail nároží na severní stěně. V levé části linie naznačující možné utažení lizény kolem nároží



Obr. 19: Detail defektu na severní stěně s dobře viditelnými dvěma vrstvami novodobého šuku



Obr. 20: Detail povrchu původní omítky s vysokým podílem drceného dřevěného uhlí



Obr. 21: Detail povrchu původní omítky, viditelně utaženého dřevem, bez stop dalších povrchových úprav



Obr. 22: Detail defektu ve svrchních štukových vrstvách, dobře viditelný barevný rozdíl mezi původní omítkou a novodobými štukovými překryvy



Obr. 23: Detail defektu na nároží okenní špalety ve východní stěně, na lomu viditelné dvě novější štukové vrstvy



Obr. 24: Detail odlupujícího se štuku na východní stěně. Na nároží není žádná stopa po plastické úpravě (lizéna)



Obr. 25: Spodní část severovýchodního nároží s cementovým soklem a defekty ve svrchních štukových vrstvách



Obr. 26: Orientační sonda na severovýchodním nároží. Na povrchu původní omítky žádné stopy povrchových úprav



Obr. 27: Detail sondy na severní stěně. Dobře viditelné dvě vrstvy štukového překryvu



Obr. 28: Spodní část severní stěny (před sondáží) s cementovým soklem



Obr. 29: Spodní část východní stěny s cementovým soklem a s defekty v omítce nad ním



Obr. 30: Detail cementového soklu na východní stěně



Obr. 31: Defekt nad hranou cementového soklu



Obr. 32: Pravá spodní část vstupní jižní stěny s defekty v omítce



Obr. 33: Soklová partie levé části vstupní jižní stěny s cementovým soklem a výrazným poškozením omítky ve špaletě



Obr. 34: Vnitřní část levé části špalety vstupních dveří. Vlevo odlupující se cementový sokl na jižní stěně



Obr. 35: Detail poškození nad soklem v pravé části vstupní stěny



Obr. 36: Část soklové partie na západní stěně

Vrchlabí, kaple sv. Jana: Restaurátorský průzkum omítek, Jiří Bláha, květen 2021



Obr. 37: Pohled do interiéru před vyklizením a začátkem průzkumu

Obr. 38: Soška Panny Marie Lurdské instalovaná ve výklenku na oltáři



Obr. 39: Pohled na čelní stěnu interiéru po vyklizení



Obr. 40: Část omítky nad vestavěným dřevěným stolem



Obr. 41: Horní plocha vestavěného stolu s šedým nátěrem



Obr. 42: Defekty v omítce nad levou stranou vestavěného stolu. Poslední světle žlutý nátěr je aplikovaný přes nevytmelená místa



Obr. 43: Pohled na čelní stěnu o sondáži



Obr. 44: Sonda S1 na hraně klenebních polí vlevo nad vstupem



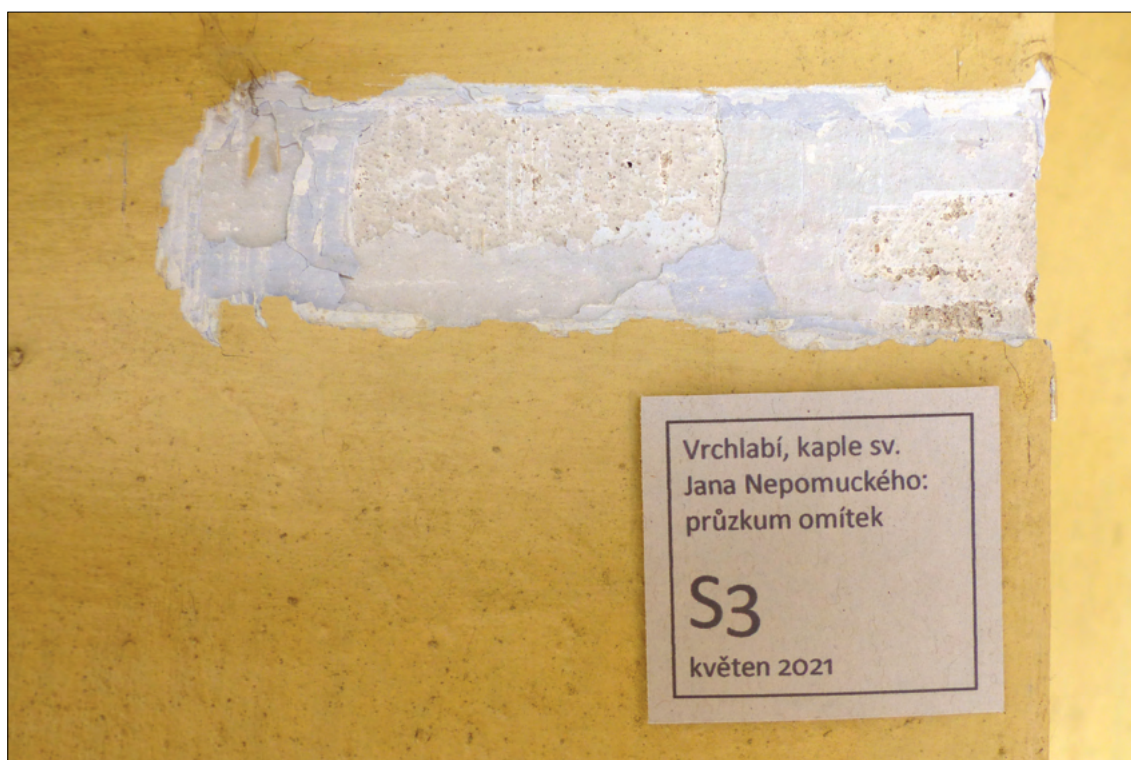
Obr. 45: Detail sondy S1



Obr. 46: Sonda S2 se sádrovou plombou u otvoru, kterým byl z krovu spuštěn provaz od zvonu



Obr. 47: Sonda S3 na nároží okna v levé (západní) stěně



Obr. 48: Část sondy S3 v okenní špaletě



Obr. 49: Část sondy S3 na východní stěně



Obr. 50: Sonda S4 na spodní hraně klenebního náběhu



Obr. 51: Detail sondy S4



Obr. 52: Sonda S5 v drolících se defektech nad levou hranou vestavěného stolu



Obr. 53: Detail části sondy S5 s omítkou vysypanou až na cihlové zdivo



Obr. 54: Část sondy S5 s vydrolenou svrchní štukovou vrstvou



Obr. 55: Levá část centrální niky se sondami S6 a S7



Obr. 56: Sonda S6 s ukázkou tloušťky původní omítky



Obr. 57: Detail sondy S6



Obr. 58: Sonda S7 v levé části centrálního výklenku nad vestavěným stolem



Obr. 59: Detail sondy S7



Obr. 60: Boční pohled na sondu S7 s dobře viditelným souvrstvím štuků a nátěrů



Obr. 61: Detail sondy S7
s odhaleným povrchem
původní omítky s vápennými
nátěry



Obr. 62: Sonda S8



Obr. 63: Sonda S9



Obr. 64: Sonda S10 na poškozeném nároží nad pravou částí vestavěného dřevěného stolu



Obr. 65: Detail sondy S10 s poškozenou hranou původní omítky a s částečně opadanými svrchními vrstvami

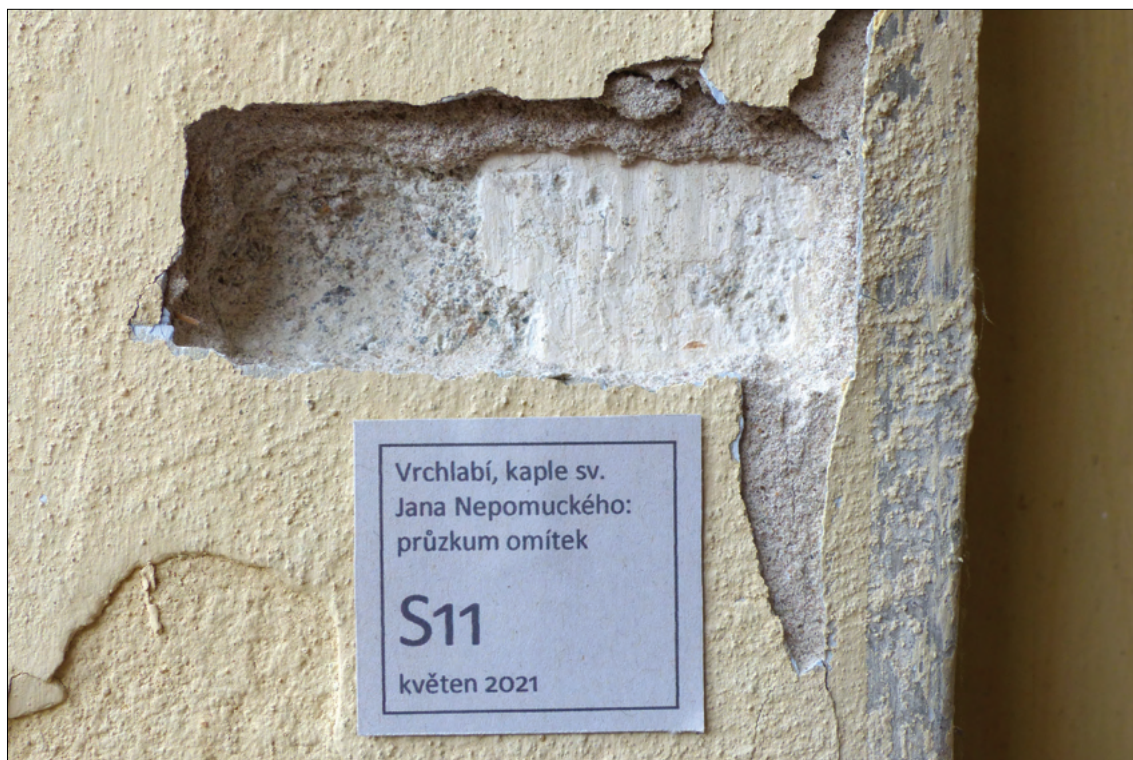


Obr. 66: Soklová část omítek na levé straně interiéru a dveřní špalety



Obr. 67: Detail poškozené a někdy vyspravované omítky ve spodní části levé dveřní špalety s destrukcí a sondou S11

Obr. 68: Detail sondy S11. Původní omítka dochovaná jen částečně, částečně zdestruované vysrávkové omítky





Obr. 69: Z čela vestavěného dřevěného stolu je téměř smytý nátěr s malovaným mramorováním



Obr. 70: Detail malovaného mramorování